

T.C  
ÇAĞLAYANCERİT KAYMAKAMLIĞI  
Oruçpinarı İlkokulu - Ortaokulu Müdürlüğü



2024-2028  
STRATEJİK PLANI

Kahramanmaraş



“Milli Eğitim'in gayesi; memlekete ahlâklı, karakterli, cumhuriyetçi, inkılâpçı, olumlu, atılgan, başladığı işleri başarabilecek kabiliyette, dürüst, düşünceli, iradeli, hayatta rastlayacağı engelleri aşmaya kudretli, karakter sahibi genç yetiştirmektir. Bunun için de öğretim programları ve sistemleri ona göre düzenlenmelidir. (1923)”

Mustafa Kemal ATATÜRK





## İSTİKLAL MARŞI

*Korkma, sönmez bu şafaklarda yüzen al sancak;  
Sönmeden yurdumun üstünde tüten en son ocak.  
O benim milletimin yıldızıdır, parlayacak;  
O benimdir, o benim milletimindir ancak.*

*Çatma, kurban olayım çehreni ey nazlı hilâl!  
Kahraman ırkıma bir gül... ne bu şiddet bu celâl?  
Sana olmaz dökülen kanlarımız sonra helâl,  
Hakkıdır, Hakk'a tapan, milletimin istiklâl.*

*Ben ezelden beridir hür yaşadım, hür yaşarım.  
Hangi çılgın bana zincir vuracakmış? Şaşarım!  
Kükremiş sel gibiyim; bendimi çiğner, aşarım;  
Yırtarım dağları, enginlere sığmam, taşarım.*

*Garb'ın âfâkını sarmışsa çelik zırhlı duvar;  
Benim iman dolu göğsüm gibi serhaddim var.  
Ulusun, korkma! Nasıl böyle bir imânı boğar,  
"Medeniyet!" dediğin tek dişi kalmış canavar?*

*Arkadaş! Yurduma alçakları uğratma sakın;  
Siper et gövdeni, dursun bu hayâsızca akın.  
Doğacaktır sana va'dettiği günler Hakk'ın...  
Kim bilir, belki yarın... belki yarından da yakın.*

*Bastığın yerleri "toprak!" diyerek geçme, tanı!  
Düşün altındaki binlerce kefensiz yatanı.  
Sen şehid oğlusun, incitme, yazıktır atanı;  
Verme, dünyâları alsan da, bu cennet vatanı.*

*Kim bu cennet vatanın uğruna olmaz ki fedâ?  
Şühedâ fişkırarak, toprağı sıksan şühedâ!  
Cânı, cânânı, bütün varımı alsın da Hudâ,  
Etmesin tek vatanımdan beni dünyâda cüdâ.*

*Ruhumun senden, İlahî, şudur ancak emeli:  
Değmesin ma'bedimin göğsüne nâ-mahrem eli!  
Bu ezanlar-ki şehâdetleri dinin temeli,  
Ebedî yurdumun üstünde benim inlemeli.*

*O zaman vecd ile bin secde eder –varsa- taşım;  
Her cerâhamdan, İlahî, boşanıp kanlı yaşım,  
Fışkırır rûh-i mücerred gibi yerden na'sım;  
O zaman yükselerek Arş'a değer, belki başım.*

*Dalgalar sen de şafaklar gibi ey şanlı hilâl;  
Olsun artık dökülen kanlarımın hepsi helâl.  
Ebediyen sana yok, ırkıma yok izmihlâl:  
Hakkıdır, hür yaşamış bayrağımın hürriyet;  
Hakkıdır, Hakk'a tapan milletimin istiklâl!*

MEHMET AKİF ERSOY



## ATATÜRK'ÜN GENÇLİĞE HİTABESİ

Ey Türk gençliği! Birinci vazifen, Türk istiklâlini, Türk cumhuriyetini, ilelebet, muhafaza ve müdafaa etmektir.

Mevcudiyetinin ve istikbalinin yegâne temeli budur. Bu temel, senin, en kıymetli hazinendir. İstikbalde dahi, seni, bu hazineden, mahrum etmek isteyecek, dâhilî ve haricî, bedhahların olacaktır. Bir gün, istiklâl ve cumhuriyeti müdafaa mecburiyetine düşersen, vazifeye atılmak için, içinde bulunacağın vaziyetin imkân ve şeraitini düşünmeyeceksin! Bu imkân ve şerait, çok namüsaî bir mahiyette tezahür edebilir. İstiklâl ve cumhuriyetine kastedecek düşmanlar, bütün dünyada emsali görülmemiş bir galibiyetin mümessili olabilirler. Cebren ve hile ile aziz vatanın, bütün kaleleri zapt edilmiş, bütün tersanelerine girilmiş, bütün orduları dağıtılmış ve memleketin her köşesi bilfiil işgal edilmiş olabilir. Bütün bu şeraitten daha elim ve daha vahim olmak üzere, memleketin dâhilinde, iktidara sahip olanlar gaflet ve dalâlet ve hatta hıyanet içinde bulunabilirler. Hatta bu iktidar sahipleri şahsî menfaatlerini, müstevlilerin siyasî emelleriyle tevhit edebilirler. Millet, fakr u zaruret içinde harap ve bîtap düşmüş olabilir.

Ey Türk istikbalinin evlâdı! İşte, bu ahval ve şerait içinde dahi, vazifen; Türk istiklâl ve cumhuriyetini kurtarmaktır! Muhtaç olduğun kudret, damarlarındaki asil kanda, mevcuttur!



Çok hızlı gelişen, değişen teknolojilerle bilginin değişim süreci de hızla değişmiş ve başarı için sistemli ve planlı bir çalışmayı kaçınılmaz kılmıştır. Sürekli değişen ve gelişen ortamlarda çağın gerekleri ile uyumlu bir eğitim öğretim anlayışını sistematik bir şekilde devam ettirebilmemiz, belirlediğimiz stratejileri en etkin şekilde uygulayabilmemiz ile mümkün olacaktır. Başarılı olmak da iyi bir planlama ve bu planın etkin bir şekilde uygulanmasına bağlıdır.

Kapsamlı ve özgün bir çalışmanın sonucu hazırlanan Stratejik Plan okulumuzun çağa uyumu ve gelişimi açısından tespit edilen ve ulaşılması gereken hedeflerin yönünü doğrultusunu ve tercihlerini kapsamaktadır. Katılımcı bir anlayış ile oluşturulan Stratejik Plânın, okulumuzun eğitim yapısının daha da güçlendirilmesinde bir rehber olarak kullanılması amaçlanmaktadır.

Belirlenen stratejik amaçlar doğrultusunda hedefler güncellenmiş ve okulumuzun 2024-2028 yıllarına ait stratejik plânı hazırlanmıştır.

Bu planlama; 5018 sayılı Kamu Mali Yönetimi ve Kontrol Kanunu gereği, Kamu kurumlarında stratejik planlamanın yapılması gerekliliği esasına dayanarak hazırlanmıştır. Zoru hemen başarırız, imkânsız başarılamak zaman alır.

Okulumuza ait bu planın hazırlanmasında her türlü özveriye gösteren ve sürecin tamamlanmasına katkıda bulunan idarecilerimize, stratejik planlama ekiplerimize, İlçe Millî Eğitim Müdürlüğümüz Strateji Geliştirme Bölümü çalışanlarına teşekkür ediyorum, bu plânın başarıyla uygulanması ile okulumuzun başarısının daha da artacağına inanıyorum, tüm personelimize başarılar diliyorum.

Mehmet Nurettin GÜNAYDIN  
Okul Müdürü

# İÇİNDEKİLER

İÇİNDEKİLER .....	6
OKUL KÜNYESİ.....	8
BÖLÜM I.....	9
1. GİRİŞ VE STRATEJİK PLANIN HAZIRLIK SÜRECİ.....	9
PLAN HAZIRLIK SÜRECİ .....	9
1.1. STRATEJİ GELİŞTİRME KURULU VE STRATEJİK PLAN EKİBİ .....	10
1.2. PLANLAMA SÜRECİ .....	10
BÖLÜM II.....	11
DURUM ANALİZİ.....	11
2.1. KURUMSAL TARİHÇE .....	11
OKULUN KISA TANITIMI .....	11
2.2. UYGULANMAKTA OLAN STRATEJİK PLANIN DEĞERLENDİRİLMESİ .....	12
2.3. YASAL YÜKÜMLÜLÜKLER VE MEVZUAT ANALİZİ .....	15
2.4. ÜST POLİTİKA BELGELERİ ANALİZİ.....	16
2.5. FAALİYET ALANLARI İLE ÜRÜN/HİZMETLERİN BELİRLENMESİ .....	17
2.6. PAYDAŞ ANALİZİ.....	18
2.7. OKUL/KURUM İÇİ ANALİZ.....	24
TEŞKİLAT YAPISI .....	25
2.7.2. İNSAN KAYNAKLARI.....	26
2.7.3. TEKNOLOJİK DÜZEY.....	27
2.7.4. MALİ KAYNAKLAR.....	27
2.7.5. İSTATİSTİKİ VERİLER.....	28
SINIF VE ÖĞRENCİ BİLGİLERİ.....	29
2.8. ÇEVRE ANALİZİ (PESTLE) .....	29
2.9. GZFT (GÜÇLÜ, ZAYIF, FIRSAT, TEHDİT) ANALİZİ .....	31
2.10. TESPİT VE İHTİYAÇLARIN BELİRLENMESİ .....	33
BÖLÜM III.....	34
GELECEĞE BAKIŞ.....	34
MİSYON, VİZYON VE TEMEL DEĞERLER .....	34
MİSYON.....	34

VİZYON.....	34
TEMEL DEĞERLERİMİZ .....	34
BÖLÜM IV.....	35
AMAÇ, HEDEF, PERFORMANS GÖSTERGESİ İLE STRATEJİLER .....	35
TEMA I: KURUMSAL KAPASİTE .....	35
TEMA II: EĞİTİM ÖĞRETİME ERİŞİM VE KATILIM .....	38
TEMA III: EĞİTİM VE ÖĞRETİMDE KALİTE .....	39
MALİYETLENDİRME .....	41
BÖLÜM V .....	42
İZLEME VE DEĞERLENDİRME .....	42



## Okul Künyesi

Okulumuzun temel girdilerine ilişkin bilgiler altta yer alan okul künyesine ilişkin tabloda yer almaktadır.

İli: KAHRAMANMARAŞ		İlçesi: ÇAĞLAYANCERİT			
<b>Adres:</b>	Oruçpınarı Mahallesi Oruçpınarı Sokak No: 151 Çağlayancerit/KAHRAMANMARAŞ	<b>Coğrafi Konum (link)</b>	37.70653119846931, 37.311197532490766		
<b>Telefon Numarası:</b>	03443581045	<b>Faks Numarası:</b>	-----		
<b>e- Posta Adresi:</b>	<a href="mailto:727145@meb.gov.tr">727145@meb.gov.tr</a> <a href="mailto:727146@meb.gov.tr">727146@meb.gov.tr</a>	<b>Web sayfası adresi:</b>	<a href="mailto:orucpinari@meb.gov.tr">orucpinari@meb.gov.tr</a> <a href="mailto:orucpinario@meb.gov.tr">orucpinario@meb.gov.tr</a>		
<b>Kurum Kodu:</b>	727145-727146	<b>Öğretim Şekli:</b>	Tam Gün		
<b>Okulun Hizmete Giriş Tarihi : 2008</b>		<b>Toplam Çalışan Sayısı</b>	16		
<b>Öğrenci Sayısı:</b>	Kız	38	<b>Öğretmen Sayısı</b>	Kadın	8
	Erkek	46		Erkek	4
	<b>Toplam</b>	84		<b>Toplam</b>	12
Derslik Başına Düşen Öğrenci Sayısı		: 9,33	Şube Başına Düşen Öğrenci Sayısı		: 9,33
Öğretmen Başına Düşen Öğrenci Sayısı		: 7	Şube Başına 30'dan Fazla Öğrencisi Olan Şube Sayısı		: 0
Öğrenci Başına Düşen Toplam Gider Miktarı:		2420 Tl	Öğretmenlerin Kurumdaki Ortalama Görev Süresi		3-4 Yıl



# BÖLÜM I

## 1.GİRİŞ VE STRATEJİK PLANIN HAZIRLIK SÜRECİ

5018 Sayılı Kamu Mali Yönetimi ve Kontrol Kanunu ile kamu kaynaklarının daha etkili ve verimli bir şekilde kullanılması, hesap verebilir ve saydam bir yönetim anlayışının oluşması hedeflenmektedir.

2024-2028 dönemi stratejik planının hazırlanması sürecinin temel aşamaları; kurul ve ekiplerin oluşturulması, çalışma takviminin hazırlanması, uygulanacak yöntemlerin ve yapılacak çalışmaların belirlenmesi şeklindedir.

## PLAN HAZIRLIK SÜRECİ

Okulumuzun 2024-2028 dönemlerini kapsayan stratejik plan hazırlık aşaması, üst kurul ve stratejik plan ekibinin oluşturulması ile başlamıştır. Ekip üyeleri bir araya gelerek çalışma takvimini oluşturulmuş, görev dağılımı yapılmıştır. Okulun 2024-2028 Stratejik Planda yer alan amaçlar, hedefler, göstergeler ve faaliyetler incelenmiş ve değerlendirilmiştir. Ayrıca 12. Kalkınma planı, İl ve İlçe Milli Eğitim Müdürlükleri 2024-2028 Stratejik Planları, mevzuat, üst politika belgeleri, paydaş, PESTLE, GZFT ve kuruluş içi analizlerinden elde edilen veriler ışığında eğitim ve öğretim sistemine ilişkin sorun ve gelişim alanları ile eğitime ilişkin öneriler tespit edilmiştir.

Planlama sürecine aktif katılımını sağlamak üzere paydaş anketi, toplantı ve görüşmeler yapılmıştır. Geleceğe yönelim bölümüne geçilerek okulumuzun amaç, hedef, gösterge ve eylemleri belirlenmiştir. Çalışmaları yürüten ekip ve kurul bilgileri altta verilmiştir.

## 1.1. Strateji Geliştirme Kurulu ve Stratejik Plan Ekibi

**Strateji Geliştirme Kurulu:** Okul müdürünün başkanlığında, bir okul müdür yardımcısı, bir öğretmen ve okul/aile birliği başkanı ile bir yönetim kurulu üyesi olmak üzere 5 kişiden oluşan üst kurul kurulur.

**Stratejik Plan Ekibi:** Okul müdürü tarafından görevlendirilen ve üst kurul üyesi olmayan müdür yardımcısı başkanlığında, belirlenen öğretmenler ve gönüllü velilerden oluşur.

2024-2028 Stratejik Plan üst kurulu Tablo 1’de yer almaktadır.

**Tablo 1.** Stratejik Plan Üst Kurulu

Üst Kurul Bilgileri		Ekip Bilgileri	
Adı Soyadı	Unvanı	Adı Soyadı	Unvanı
Mehmet Nurettin GÜNAYDIN	MÜDÜR	Hasan ERTÜRK	ÖĞRETMEN
Samet BOSTAN	ÖĞRETMEN	H.Muhammed KÖMÜR	ÖĞRETMEN
Furkan Abdullah KAYA	ÖĞRETMEN	Merve DOĞAN	ÖĞRETMEN
Menduh ORAK	OKUL AİLE BİR. BŞK.	Yahya SARP	VELİ
Mehmet ORAK	Okul Aile Birliği Üyesi	Esilya KUŞ	ÖĞRENCİ

## 1.2. Planlama Süreci:

2024-2028 dönemi stratejik plan hazırlanma süreci Strateji Geliştirme Kurulu ve Stratejik Plan Ekibinin oluşturulması ile başlamıştır. Ekip tarafından oluşturulan çalışma takvimi kapsamında ilk aşamada durum analizi çalışmaları yapılmış ve durum analizi aşamasında, paydaşlarımızın plan sürecine aktif katılımını sağlamak üzere paydaş anketi, toplantı ve görüşmeler yapılmıştır. Durum analizinin ardından geleceğe yönelim bölümüne geçilerek okulumuzun/kurumumuzun amaç, hedef, gösterge ve stratejileri belirlenmiştir.

# BÖLÜM II

## DURUM ANALİZİ

Bu bölümde, okulumuzun mevcut durumunu ortaya koyarak neredeyiz sorusuna yanıt bulunmaya çalışılmıştır.

Durum analizi bölümünde, aşağıdaki hususlarla ilgili analiz ve değerlendirmeler yapılmıştır;

- Kurumsal tarihçe
- Uygulanmakta olan planın değerlendirilmesi
- Mevzuat analizi
- Üst politika belgelerinin analizi
- Faaliyet alanları ile ürün ve hizmetlerin belirlenmesi
- Paydaş analizi
- Kuruluş içi analiz
- Dış çevre analizi (Politik, ekonomik, sosyal, teknolojik, yasal ve çevresel analiz)
- Güçlü ve zayıf yönler ile fırsatlar ve tehditler (GZFT) analizi
- Tespit ve ihtiyaçların belirlenmesi

### 2.1. Kurumsal Tarihçe

#### Okulun Kısa Tanıtımı

Okulumuz Oruçpınarı Mahallesi'nde bulunmaktadır. Oruçpınarı İlkokulu ve Oruçpınarı Ortaokulu olarak hizmet vermektedir. Okulumuzda normal eğitim yapılmaktadır. 08.30 – 15.30 saatleri arasında eğitim öğretim faaliyetleri yürütülmektedir. Okulumuzda 84 öğrenci eğitim görmektedir. Okulumuzda 1 müdür, 12 öğretmen ve 3 hizmetli personel toplam 16 personel hizmet vermektedir. Okulumuz 3 katlıdır. 2008 yılında yapılmıştır, 9 derslikten oluşmaktadır.

## 2.2. Uygulanmakta Olan Stratejik Planın Değerlendirilmesi

MEB Strateji Geliştirme Başkanlığının yayınladığı 2010/14 sayılı genelge ile İlçe Milli Eğitim Müdürlüklerinin stratejik plan yapmaları zorunlu hale getirilmiştir. Bu genelge doğrultusunda stratejik planlama ekibi kurulmuş, 2019-2023 yıllarını kapsayan stratejik planını hazırlamış 03 Kasım 2019 tarihinde plan tamamlanarak yayınlanmıştır.

2019-2023 Stratejik Planı Mevcut Durum Analizi Raporu, Stratejik Plan Kitabı ve Performans Programı kitapçığı olmak üzere 3 kitaptan oluşmaktadır. Stratejik Plan Hazırlık Süreci Durum Analizi, Geleceğe Yönelim, Maliyetlendirme, İzleme ve Değerlendirme, olmak üzere 5 bölümden oluşmaktadır.

Mevcut planda Durum Analizi, Paydaş Analizi, Yükümlülükler ve Mevzuat Analizi, Kurum İçi ve Dışı Analiz, Üst Politika Belgeleri, GZFT(SWOT)Analizi, kullanılmıştır. 2019-2023 Stratejik Planı Yasal Yükümlükler ve Mevzuat Analizi bölümü 652 sayılı Millî Eğitim Bakanlığının Teşkilat ve Görevleri Hakkında Kanun Hükmünde Kararname esaslarına göre belirlenmiştir. 2019-2023 Stratejik Planı Okulun Tarihçesi, Okulun Mevcut Durumu, Paydaş Analizi, GZFT Analizi, Misyonumuz, Vizyonumuz, Temel Değerlerimiz, Eğitim ve Öğretime Erişim, Eğitim ve Öğretimde Kalitenin Arttırılması, Kurumsal Kapasite, Güvenlik, olmak üzere 11 faaliyet alanında gruplanmıştır.

2019-2023 stratejik planımız, Okul Müdürü Mehmet Nurettin GÜNAYDIN başkanlığında görevli öğretmenlerimizin katılımıyla yapılan toplantılarda, değerlendirilmiş ve sonuçları paylaşılmıştır. 2019-2023 stratejik planımızla birlikte hesap verilebilirlik anlayışı ile kaynakların etkili, ekonomik ve verimli bir şekilde elde edilmesi ve kullanılması sağlanmış, stratejik yönetim anlayışı kurum kültürü olarak benimsenmiştir. Planlama, çalışmaları izleme, değerlendirme ve denetleme süreçleri önem kazanmıştır.

Değerlendirme raporu, 2019-2023 Dönemi Stratejik Planının 2023 yılı hedeflere ve hedeflere ait performans göstergelerine ulaşma oranları dikkate alınarak hazırlanmıştır. Raporda; stratejik planda belirlenmiş olan amaç ve hedefler, sorumlu birim ve performans göstergeleri bazında değerlendirilmiştir ve her bir



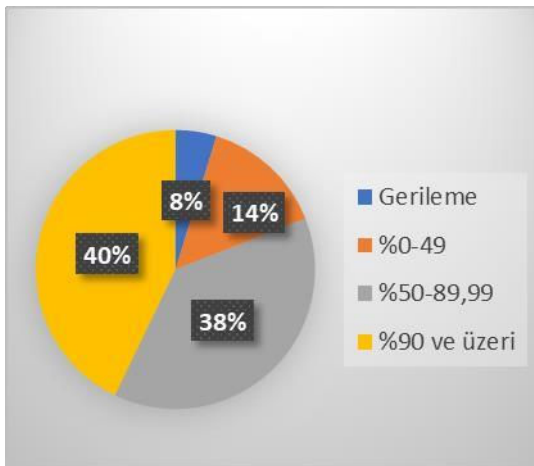
performans göstergesi için performans hesaplaması yüzde olarak hesaplanmıştır. Performans göstergelerine ilişkin değerlendirmeler; Her bir performans göstergesinin hedefe etkisi göz önünde bulundurularak hedef bazında performans hesaplaması yapılmıştır.

Hedef Performansının Hesaplanmasında Dikkat Edilen Hususlara Aşağıda Yer Verilmiştir:

- Tablolarda yer alan hedef performansları, performans göstergelerinin gerçekleşme yüzdeleri tek tek hesaplandıktan sonra ilgili göstergenin hedefe olan etkisi bulunarak sonuçların toplanmasıyla elde edilmiştir.

- Bazı göstergelerin performansı yüzde 100'ü aşmıştır. Ancak hedef performansının ölçümünde bu değer 100 olarak dikkate alınmıştır. Böylece diğer göstergelerin hedefe etkisinin doğru hesaplanması sağlanmıştır.

- Bazı göstergelerin performansı negatif bir değer almıştır. Ancak hedef performansının ölçümünde bu değer 0 olarak dikkate alınmıştır. Böylece diğer göstergelerin hedefe etkisinin doğru hesaplanması sağlanmıştır.



Değerlendirmelerimiz sonucunda, hedef göstergelerimize etki eden önemli gelişmeler yaşandığını gözlemledik. Bu gelişmeler, planlarımızın bazı alanlarda başarısızlığa neden olmasına yol açtı. Bu kırılma noktalarını ayrıntılı olarak planımızın değerlendirme analizinde ele alacağız. Özellikle şu anahtar konuları vurgulayabiliriz:

**Pandemi Süreci:** COVID-19 pandemisi, eğitim alanında büyük zorluklar yarattı. Dünya genelinde okulların kapanması veya sınırlı katılımı açık kalması, öğrenciler üzerinde olumsuz etkilere yol açtı.

**Deprem Etkisi:** Kahramanmaraş'ta yaşanan deprem, psikolojik ve sosyal hasara neden oldu ve öğrencilerin eğitimine olumsuz etkiledi.

**Okul Kapanmaları:** COVID-19 pandemisi nedeniyle birçok ülkede okullar geçici olarak kapatılmış veya çevrimiçi eğitime geçilmiştir. Bu, öğrencilerin fiziksel olarak okula katılmamaları anlamına gelir.

**Çevrimiçi Eğitim Uygulamaları:** Pandemi sırasında öğrenciler, öğretmenler ve eğitim kurumları, çevrimiçi eğitim platformlarına daha fazla bağımlı hale gelmiştir.

**Öğrenci Başarısındaki Dalgalanmalar:** Pandemi nedeniyle öğrenci başarısı ve öğrenci notları dünya genelinde dalgalanmıştır. Online eğitim, öğrencilerin motivasyonunu ve öğrenme süreçlerini etkilemiştir.

**Öğrenci Devamsızlığı:** Okulların kapanması veya karışık eğitim modelleri, öğrenci devamsızlığı sorunlarına yol açmıştır. Bazı öğrenciler, çevrimiçi eğitime erişimde sorun yaşamıştır.

Bu faktörler, hedeflerimize ulaşma konusunda karşılaştığımız zorlukların altını çizmektedir. Bu nedenle, yeni plan döneminde bu zorlukların üstesinden gelmeyi ve daha etkili bir eğitim ortamı oluşturmayı hedeflemekteyiz.

Oruçpınarı İlkokulu - Ortaokulu olarak 2019-2023 Stratejik Planı'nın gerçekleştirme durumu değerlendirildiğinde aşağıdaki konularda önemli iyileşmelerin sağlandığı görülmüştür:

### **İyileşmeler**

- 1) Okul binasında ve fiziki mekanlarda iyileştirilmeler yapılmıştır.
- 2) Okul binasının iç ve dış temizliği sağlanmıştır.
- 3) Okul binasında öğrencilerin güvenlikleri sağlanmıştır.
- 4) Okul binası iş sağlığı ve güvenliği standartlarına uygun hale getirilmiştir.

## Sorunlar

- 1) Yeterli sayıda kültürel ve sportif faaliyet yapılamaması.
- 2) Yoğun kış şartlarında yolların kapanması.
- 3) Çalışanlara yönelik yapılan suçlamalarda velilere yaptırımların yetersiz olması.
- 4) Okul binasının dışında çöp konteynerlerinin olmaması ve çöplerin duvar diplerine atılması.

## 2.3. Yasal Yükümlülükler ve Mevzuat Analizi

YASAL YÜKÜMLÜLÜK (GÖREVLER)	DAYANAK (KANUN, YÖNETMELİK, GENELGE, YÖNERGE)
<b>Atama</b>	657 Sayılı Devlet Memurları Kanunu
	Millî Eğitim Bakanlığına Bağlı Okul ve Kurumların Yönetici ve Öğretmenlerinin Norm Kadrolarına İlişkin Yönetmelik
	Millî Eğitim Bakanlığı Eğitim Kurumları Yöneticilerinin Atama ve Yer Değiştirmelerine İlişkin Yönetmelik
	Millî Eğitim Bakanlığı Öğretmenlerinin Atama ve Yer Değiştirme Yönetmeliği
<b>Ödül, Disiplin</b>	Devlet Memurları Kanunu
	6528 Sayılı Millî Eğitim Temel Kanunu ile Bazı Kanun ve Kanun Hükmünde Kararnelerde Değişiklik Yapılmasına Dair Kanun
	Millî Eğitim Bakanlığı Personeline Başarı, Üstün Başarı ve Ödül Verilmesine Dair Yönerge
	Millî Eğitim Bakanlığı Disiplin Amirleri Yönetmeliği
<b>Okul Yönetimi</b>	1739 Sayılı Millî Eğitim Temel Kanunu
	Millî Eğitim Bakanlığı İlköğretim Kurumları Yönetmeliği
	Millî Eğitim Bakanlığı Okul Aile Birliği Yönetmeliği
	Millî Eğitim Bakanlığı Eğitim Bölgeleri ve Eğitim Kurulları Yönergesi
	MEB Yönetici ve Öğretmenlerin Ders ve Ek Ders Saatlerine İlişkin Karar
	Taşınır Mal Yönetmeliği
<b>Eğitim-Öğretim</b>	Anayasa
	1739 Sayılı Millî Eğitim Temel Kanunu
	222 Sayılı İlköğretim ve Eğitim Kanunu
	6287 Sayılı İlköğretim ve Eğitim Kanunu ile Bazı Kanunlarda Değişiklik Yapılmasına Dair Kanun
	Millî Eğitim Bakanlığı İlköğretim Kurumları Yönetmeliği
	Millî Eğitim Bakanlığı Eğitim Öğretim Çalışmalarının Planlı Yürütülmesine İlişkin Yönerge
	Millî Eğitim Bakanlığı Öğrenci Yetiştirme Kursları Yönergesi
	Millî Eğitim Bakanlığı Ders Kitapları ve Eğitim Araçları Yönetmeliği
	Millî Eğitim Bakanlığı Öğrencilerin Ders Dışı Eğitim ve Öğretim Faaliyetleri Hakkında Yönetmelik
<b>Personel İşleri</b>	Millî Eğitim Bakanlığı Personel İzin Yönergesi
	Devlet Memurları Tedavi ve Cenaze Giderleri Yönetmeliği
	Kamu Kurum ve Kuruluşlarında Çalışan Personelin Kılık Kıyafet Yönetmeliği
	Memurların Hastalık Raporlarını Verecek Hekim ve Sağlık Kurulları Hakkındaki Yönetmelik
	Millî Eğitim Bakanlığı Personeli Görevde Yükseltme ve Unvan Değişikliği Yönetmeliği
	Öğretmenlik Kariyer Basamaklarında Yükseltme Yönetmeliği
<b>Mühür, Yazışma, Arşiv</b>	Resmi Mühür Yönetmeliği

	Resmi Yazışmalarda Uygulanacak Usul ve Esaslar Hakkındaki Yönetmelik
	Millî Eğitim Bakanlığı Evrak Yönergesi
	Millî Eğitim Bakanlığı Arşiv Hizmetleri Yönetmeliği
<b>Rehberlik ve Sosyal Etkinlikler</b>	Millî Eğitim Bakanlığı Rehberlik ve Psikolojik Danışma Hizmetleri Yönet.
	Okul Spor Kulüpleri Yönetmeliği
	Millî Eğitim Bakanlığı İlköğretim ve Ortaöğretim Sosyal Etkinlikler Yönetmeliği
<b>Öğrenci İşleri</b>	Millî Eğitim Bakanlığı İlköğretim Kurumları Yönetmeliği
	Millî Eğitim Bakanlığı Demokrasi Eğitimi ve Okul Meclisleri Yönergesi
	Okul Servis Araçları Hizmet Yönetmeliği
<b>İsim ve Tanıtım</b>	Millî Eğitim Bakanlığı Kurum Tanıtım Yönetmeliği
	Millî Eğitim Bakanlığına Bağlı Kurumlara Ait Açma, Kapatma ve Ad Verme Yönetmeliği
<b>Sivil Savunma</b>	Sabotajlara Karşı Koruma Yönetmeliği
	Binaların Yangından Korunması Hakkındaki Yönetmelik
	Daire ve Müesseseler İçin Sivil Savunma İşleri Kılavuzu

## 2.4. Üst Politika Belgeleri Analizi

Üst politika belgeleri;

- 12. Kalkınma Planı
- Cumhurbaşkanlığı Programı,
- Orta Vadeli Program,
- Cumhurbaşkanlığı Yıllık Programı,
- Milli Eğitim Bakanlığı Stratejik Planı,
- İl Milli Eğitim Müdürlüğü Stratejik Planı,
- İlçe Milli Eğitim Müdürlüğü Stratejik Planı ile
- Okul/kurumu ilgilendiren ulusal, bölgesel ve sektörel strateji eylem planlarını ifade eder.

Kurumun faaliyet alanları ile Kalkınma Planı, diğer plan ve programlarda yer alan amaç, ilke ve politikalar arasındaki uyuma bakılır.



## 2.5. Faaliyet Alanları ile Ürün/Hizmetlerin Belirlenmesi

Mevzuat analizi çıktıları dolayısıyla görev ve sorumluluklar dikkate alınarak okul/kurumun sunduğu temel ürün ve hizmetler belirlenir. Belirlenen ürün ve hizmetler Tablo 3'te belirtildiği gibi belirli faaliyet alanları altında toplulaştırılır. Faaliyet alanları ile ürün ve hizmetlerin belirlenmesi amaç, hedef ve stratejilerin oluşturulması aşamasında yönlendirici olacaktır.

Tablo 3. Faaliyet Alanlar/Ürün ve Hizmetler Tablosu

Faaliyet Alanı	Ürün/Hizmetler
Eğitim Öğretim faaliyetleri	Öğrenci İşleri Kayıt-nakil işleri Devam-devamsızlık Sınıf geçme Sınav hizmetler
Rehberlik faaliyetleri	Öğrencilere rehberlik yapmak Velilere rehberlik etmek Rehberlik faaliyetlerini yürütmek
Sosyal faaliyetler	<ul style="list-style-type: none"><li>• Öğrenci Gezileri</li><li>• Bayramlar-Belirli Gün ve Haftalarla İlgili törenler</li></ul>
Sportif faaliyetler	Futbol, voleybol, masa tenisi
Ders dışı faaliyetler	Dyk-İyep-Egzersiz Çalışmaları

## 2.6. Paydaş Analizi

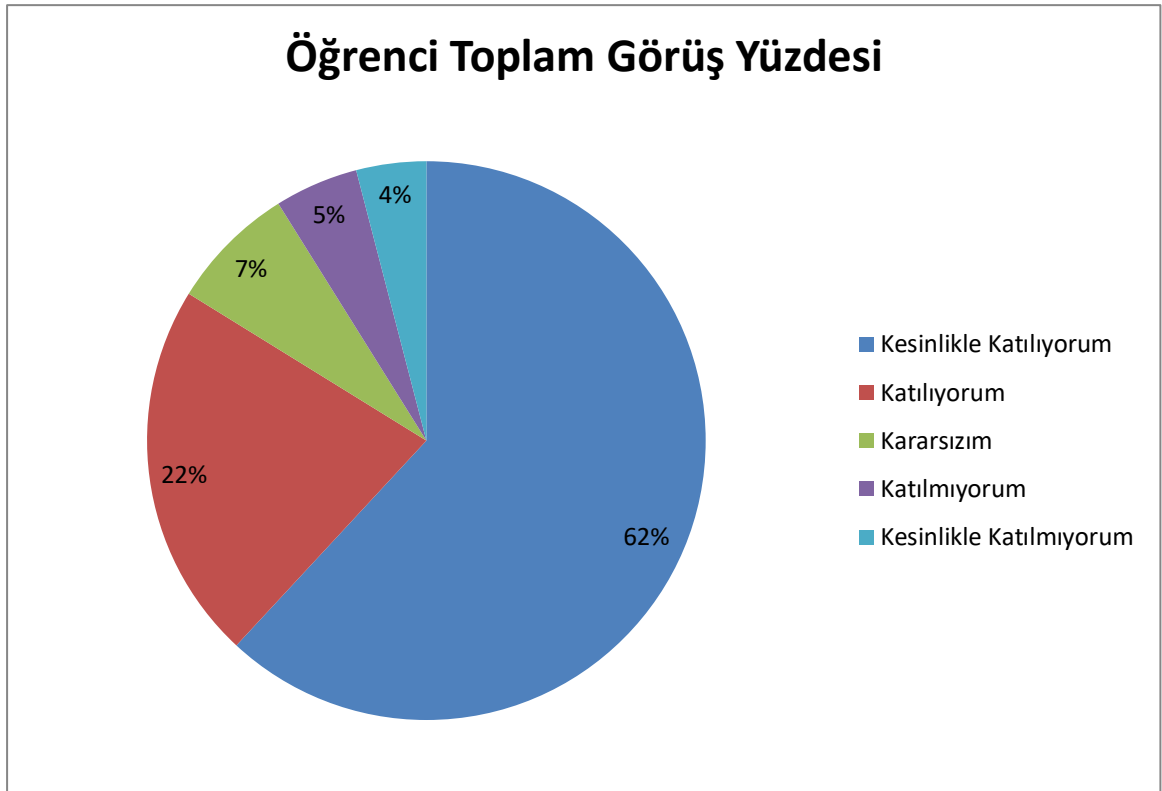
Kurumumuzun en önemli paydaşları arasında yer alan öğrenci, veli ve öğretmenlerimize yönelik olarak anket uygulanmıştır. 5'li Likert Ölçeğine göre hazırlanmış olan anketlerde öğretmenler için toplam 17, öğrenciler için toplam 18, veliler için ise yine 22 soruya yer verilmiştir.

Değerlendirme yapılırken “Katılıyorum” ve “Tamamen Katılıyorum”, “Kısmen Katılıyorum” ile “Kararsızım” birlikte yorumlanmış olup, “Katılmıyorum” maddesi ise yalnız değerlendirilmiştir.

Paydaşlarımıza uygulamış olduğumuz anket çalışması verileri SPSS programına yüklenmiş olup, sonuçlar aşağıdaki gibi yorumlanmıştır.

### Öğrenci Anketi Sonuçları:

Okulumuzda toplam 84 öğrenci öğrenim görmektedir. Tesadüfi Örneklemeye Yöntemine göre seçilmiş toplam 70 öğrenciye uygulanan anket sonuçları aşağıda yer almaktadır.



**Şekil 1:** Öğrencilerin Ulaşabilme Seviyesi

Anket sonuçlarımıza göre öğrencilerimizin büyük bir çoğunluğu okulumuz hakkında olumlu görüşler sergilemişlerdir.

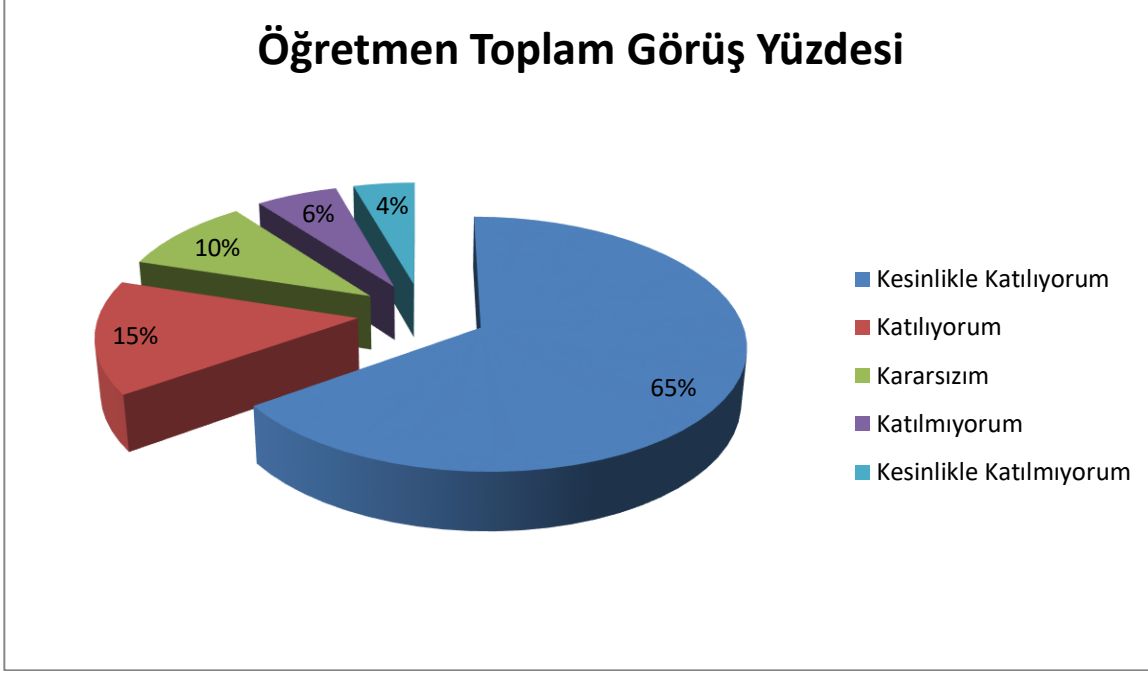
Maddeler	Kesinlikle katılıyorum	Katılıyorum	Kararsızım	Katılmıyorum	Kesinlikle katılmıyorum
Okulda kendimi güvende hissediyorum.	55	10	3	1	1
Okul temiz ve hijyeniktir.	45	13	7	3	2
Okulun fiziki koşulları yeterlidir.	43	13	5	5	4
Okul yeni kabul edilen çocuklara uygun desteğe sahiptir.	40	19	6	2	3
Farklı kültürlerden gelen öğrencilerin bu okulamamunniyetle karşılanacağını düşünüyorum.	42	14	2	5	7
Öğretmenlerime ihtiyaç duyduğumda kolaylıkla görüşebilirim.	53	10	5	1	1
Okul müdürüne ihtiyaç duyduğumda kolaylıkla görüşebilirim.	50	12	3	5	0
Okul rehberlik servisinden ihtiyaçlarımı doğrultusunda faydalanabiliyorum.	35	22	5	1	7
Okul kişisel hedefler belirlememde ve bu hedeflere ulaşmamda yeterli rehberlik ediyor.	38	21	3	5	3
Okulumda yer almam için birçok fırsat var.	42	23	3	0	2
Okul bana yeterli ders dışı etkinlik olanakları sunuyor.	54	13	0	2	1
Okul kulüpleri amacına uygun şekilde gelişimime katkı sağlıyor.	37	17	8	4	4
Öğretmenlerim sınıfta adil kurallara sahipler ve tarafsızlar.	39	18	7	4	2
Öğretmenlerim beni daha iyi performans göstermem için teşvik ediyor.	50	10	2	5	3

Öğretmenlerim derslerin işlenişinde farklı ve ilgi çekici yöntemler kullanır.	44	14	2	6	4
Sınav ve ödevlerin beni değerlendirmek için adil ve yeterli olduğunu düşünüyorum.	35	15	15	3	2
Okulda düzenlenen sanatsal ve kültürel faaliyetleri yeterlidir.	30	18	12	7	3
Okulda öğrencilerin görüşleri dikkate alınır.	48	14	4	2	2

## Öğretmen Anketi Sonuçları:

Okulumuzda görev yapmakta olan toplam 12 öğretmenin tamamına uygulanan anket sonuçları aşağıda yer almaktadır.

Şekil 1: Katılımcı Karar Alma Seviyesi



Şekil 2: Öğretmenlerin Ulaşabilme Seviyesi

Anket sonuçlarımıza göre öğretmenlerimizin büyük bir çoğunluğu okulumuz hakkında olumlu görüşler sergilemişlerdir.

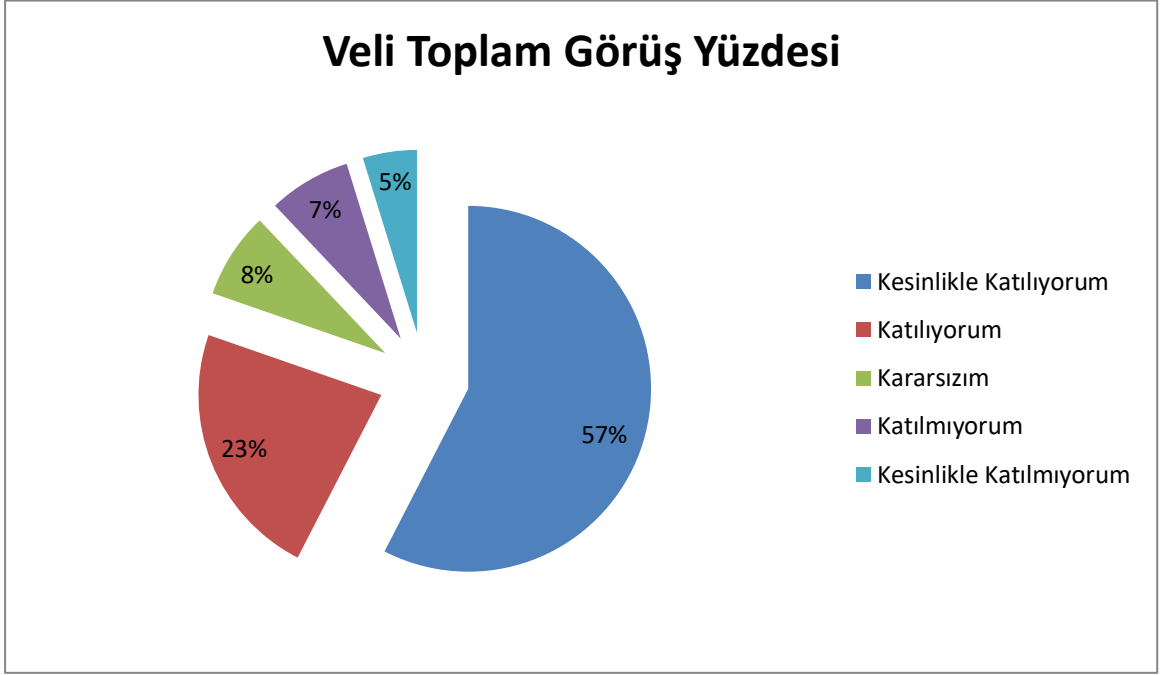


Maddeler	Kesinlikle katılıyorum	Katılıyorum	Kararsızım	katılmıyorum	Kesinlikle katılmıyorum
Okulun misyonu ve vizyonunu tam olarak anlıyorum.	8	2	1	1	0
Okulda eğitim ve yönetim kalitesi sürekli olarak geliyor.	8	3	1	0	0
Okul temiz ve hijyeniktir.	6	2	1	2	1
Okul öğrencinin ve personelin güvenliğini sağlamak için uygun güvenlik önlemleri alır.	7	3	1	1	0
Okul yeni kabul edilen öğrencilere uygun desteği sağlar.	7	2	2	1	0
Okulumuz mesleki yeterliliğimi geliştirmek için eğitim fırsatları sunuyor.	7	2	1	1	1
Okul yönetimimiz öğretmenleri etkin bir şekilde yönlendirir.	8	1	0	2	1
Okulumuz öğrencilerin öğrenme ilgisini uyandıracak bir öğrenme ortamı oluşturmuştur.	8	0	2	1	1
Etkili bir öğretmen olmak için ihtiyaç duyduğum kaynaklara erişimim var	7	2	1	1	1
Bana sunulan kaynakları kullanmak için gerekli eğitime sahibim.	8	1	1	1	1
Okulumuzun farklı ihtiyaçları olan öğrencileri desteklemek için etkin bir politikası vardır.	8	2	0	0	2
Okulumuz müfredat uygulamasını etkin bir şekilde izler.	9	2	1	0	0
Okulumuz velilere uygun etkinlikler düzenlemektedir.	6	1	3	1	1
Diğer öğretmenlerle iş birliği yaparım.	8	2	2	0	0
Okul personeli arasında dostane bir ilişki sürdürülür.	9	1	2	0	0
Takım ruhumuz ve moralimiz yüksek.	9	2	1	0	0
Okulumuza aidiyet hissediyorum.	10	2	0	0	0

## Veli Anketi Sonuçları:

Tesadüfi Örneklem Yöntemine göre 40 kişi seçilmiştir.

Okulumuzda öğrenim gören öğrencilerin velilerine yönelik gerçekleştirilmiş olan anket çalışması sonuçları aşağıdaki gibidir.



**Şekil 3:** Velilerin Ulaşabilme Seviyesi

Anket sonuçlarımıza göre velilerimizin büyük bir çoğunluğu okulumuz hakkında olumlu görüşler sergilemişlerdir.

Maddeler	Kesinlikle katılıyorum	Katılıyorum	Kararsızım	Kesinlikle katılmıyorum	Katılmıyorum
Okulun misyonu ve vizyonunu tam olarak anlıyorum.	15	16	5	2	2
Okulda eğitim ve yönetim kalitesi sürekli olarak gelişiyor.	27	3	2	5	3
Okul temiz ve hijyeniktir.	22	7	2	3	6
Okul, öğrencilerin ve personelin güvenliğini sağlamak için uygun güvenlik önlemleri alır.	28	7	1	2	2
Okul yeni kabul edilen öğrenciler uygun desteği sağlar.	23	8	2	4	3
Okul, çocuğumun okumaya olan ilgisini geliştirmesine yardımcı olabilir.	20	11	3	5	1
Okul, çocuğumun öğrenme ilgisini güçlendiriyor.	27	6	3	4	0
Okul, çocuğumun ahlaki gelişimini teşvik edebilir.	30	1	6	1	2
Okulda kullanılan değerlendirme yöntemleri çocuğumun gelişimini tüm yönleri ile anlamama yardımcı oluyor.	17	12	5	5	1
Okul, çocuğumun öğrenme performansı ve gelişimi hakkında beni iyi bilgilendiriyor.	18	13	6	1	2
Okul, çocuğuma duygusal rahatsızlık ve öğrenme güçlükleri ile karşılaştığında yeterli desteği ve rehberliği sağlar.	19	9	8	3	1
Öğretmenleri benimle iletişim kurma yöntemlerinden memnunum.	21	13	4	1	1
Herhangi bir problem durumunda müdür endişelerime cevap veriyor.	12	16	7	2	3

Okulda velilerin ihtiyaçlarına uygun eğitim faaliyetleri düzenlenir.	22	10	3	4	1
Okul, çocukların gelişimini desteklemek için velilerle iyi bir ilişki kurar.	25	5	5	2	3
Okul aktif veli katılımını teşvik eder.	24	6	2	5	3
Okulun veli etkinliklerine aktif olarak katılıyorum.	14	18	0	3	5
Bir veli olarak okula aidiyet hissediyorum.	29	8	0	3	0
Çocuğumun ev ödevlerini tamamlamasını sağlıyorum.	24	10	0	3	3
Çocuğumu okumaya teşvik ederim.	27	7	3	2	1
Çocuğumun her gün okula gitmesini sağlıyorum.	34	6	0	0	0
Çocuğumun eğitiminde aktif bir ortağım.	28	8	0	4	0

## 2.7. Okul/Kurum İçi Analiz

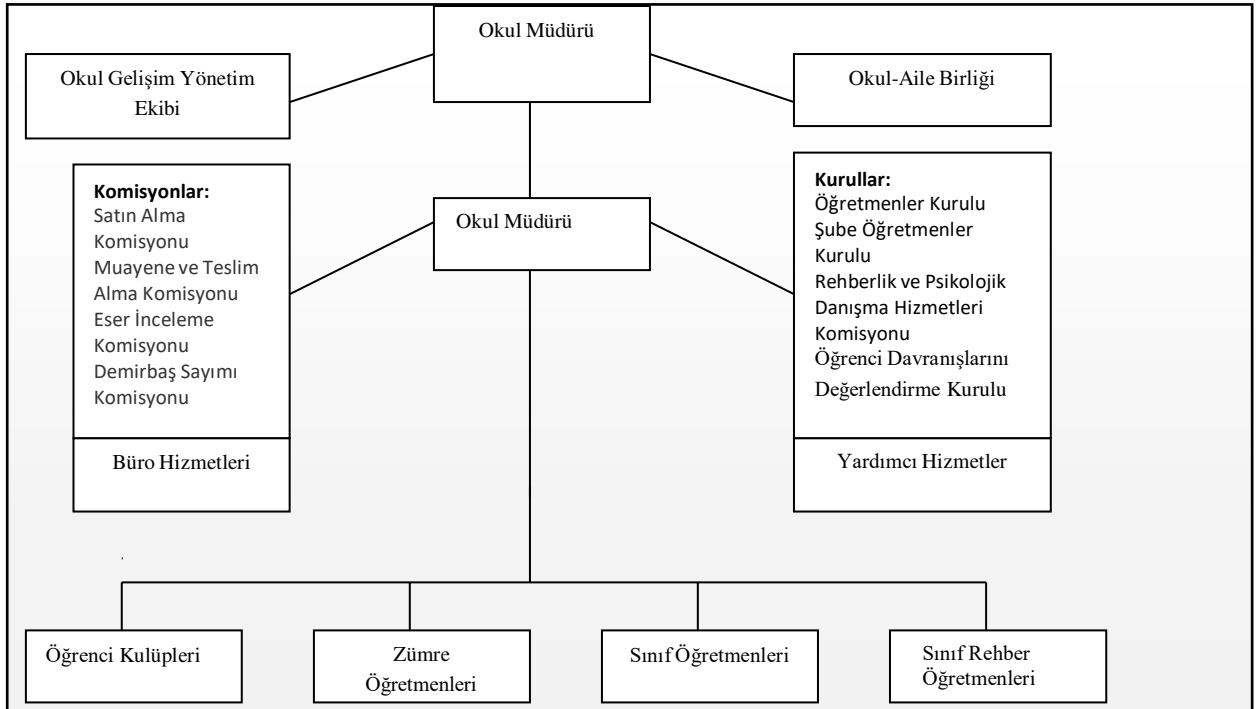
Kuruluş içi analiz; insan kaynaklarının yetkinlik düzeyi, kurum kültürü, teknoloji ve bilişim altyapısı, fiziki ve mali kaynaklara ilişkin analizlerin yapılarak okul/kurumun mevcut kapasitesinin değerlendirilmesidir. Ayrıca, bu bölümde okul/kurumun teşkilat şemasına da yer verilir.

**Tablo 4.Okul/Kurum İçi Analiz İçerik Tablosu**

Okul/Kurum İçi	Analiz İçerik Tablosu
Öğrenci sayıları	Her sınıf kademelerinde tek şube olarak eğitim öğretim devam etmektedir. Sınıflarımızın ortalama öğrenci sayısı 10'dur.
Akademik başarı verileri	Mezun öğrencilerimiz Fen, Anadolu, Meslek ve İmam Hatip Liselerinde öğrenim hayatlarına devam etmektedir.
Sosyal-kültürel-bilimsel ve sportif başarı verileri	Belirtilen alanlarda ödül kazanabilen öğrencimiz bulunmamaktadır.
Öğrenme stilleri envanteri	Okul sınıf rehber öğretmenlerimiz tarafından uygulanmaktadır.

Devam-devamsızlık verileri	e-Okul kayıtları doğrultusunda %95 oranında öğrencilerimiz okula devam etmektedir. Sürekli Devamsız 4 öğrencimiz bulunmaktadır.
Okul disiplinini etkileyen faktörler analizi	Sınıf rehber öğretmenleri tarafından uygulanmaktadır.
İnsan kaynakları verileri	1 Okul Müdürü, 12 Öğretmen ve 3 Hizmetli olarak toplam 16 personel ile eğitim-öğretime devam etmekteyiz.
Öğretmenlerin hizmet içi eğitime katılma oranları	Öğretmenlerimiz %95 oranında uygulanmakta olan hizmet içi eğitimlere katılım sağlamaktadır.
Öğrenme ortamı verileri	Okulumuz 3 katlı olup, 9 derslikten oluşmaktadır. Binamız eğitim-öğretime hazır olup herhangi fiziksel bir eksikliğimiz bulunmamaktadır. Okul bahçemiz sportif faaliyetler için uygundur.
Okul/kurum ortamını değerlendirme anketi	Sınıf rehber öğretmenleri tarafından uygulanmaktadır.

## Teşkilat Yapısı



## 2.7.2. İnsan Kaynakları

Okul/kurumun hedefleriyle uyumlu, kurumsal ve bireysel performans için kritik olan bilgi, beceri ve tutumların tümünü kapsamalıdır. Personele ilişkin nicel veriler ile personelin sahip olduğu niteliklerin analizi yapılmalıdır.

Okulumuzun çalışanlarına ilişkin bilgiler altta yer alan tabloda belirtilmiştir.

**Tablo 3.** Personel Bilgileri

Unvan	Erkek	Kadın	Toplam
Okul Müdürü ve Müdür Yardımcısı	1	0	1
Branş Öğretmeni	4	8	12
Rehber Öğretmen	0	0	0
İdari Personel	0	0	0
Yardımcı Personel	3	0	3
<b>Toplam Çalışan Sayıları</b>	<b>8</b>	<b>8</b>	<b>16</b>

### 2.7.3. Teknolojik Düzey

Okul/kurumun teknolojik altyapısı ve teknolojiyi kullanabilme düzeyi belirlenir. Okul/kurumlarda derslerde ve ders dışı etkinliklerde kullanılmakta olan araç gereçlerin sayısı ve ihtiyaç durumu belirlenmelidir. Bu aşamada okul/kurumda hangi işlemlerin elektronik ortamda yapıldığı, gelecekte hangi iş ve işlemlerin elektronik ortamda yapılmasının düşünüldüğü de belirtilmelidir.

Teknolojik kaynaklar başta olmak üzere okulumuzda bulunan çalışan durumdaki donanım malzemelerine ilişkin bilgilere Tablo 6'da yer verilmiştir.

**Tablo 6.** Teknolojik Kaynaklar Tablosu

Teknolojik Kaynaklar			
Akıllı Tahta Sayısı	8	Yazıcı Sayısı	2
Masaüstü Bilgisayar Sayısı	12	Fotokopi Makinası Sayısı	3
Taşınabilir Bilgisayar Sayısı	0	TV Sayısı	1
Projeksiyon Sayısı	3	İnternet Bağlantı Hızı	2 Mbs

### 2.7.4. Mali Kaynaklar

Kurumun mali kaynakları, bütçe büyüklüğü, döner sermaye, okul-aile birliği gelirleri, kantin vb. gelirler ve harcama kalemleri ortaya konulur. Bütçe işlemlerinin kim tarafından yürütüldüğü belirtilir. Enflasyon oranı da dikkate alınarak plan dönemi boyunca gerçekleşecek kaynak artışı tahmini olarak belirlenir.

Okulumuzun genel bütçe ödenekleri, okul aile birliği gelirleri ve diğer katkılarda dâhil olmak üzere gelir ve giderlerine ilişkin son üç yıl gerçekleşme bilgileri alttaki tabloda verilmiştir.



**Tablo 7. Gelir/Gider Tablosu**

Yıllar	Gelir Miktarı	Gider Miktarı
2021	0	0
2022	53950	53950
2023	203299	203299

### 2.7.5. İstatistiki Veriler

Okulumuzun binası ile açık ve kapalı alanlarına ilişkin temel bilgiler Tablo 8’de yer almaktadır.

**Tablo 8. Okul Yerleşkesine İlişkin Bilgiler**

Okul Bölümleri		Özel Alanlar	Var	Yok
Okul Kat Sayısı	3	Çok Amaçlı Salon		X
Derslik Sayısı	9	Çok Amaçlı Saha		X
Derslik Alanları (m2)	300	Kütüphane	X	
Kullanılan Derslik Sayısı	9	Fen Laboratuvarı		X
Şube Sayısı	9	Bilgisayar Laboratuvarı		X
İdari Odaların Alanı (m2)	20	İş Atölyesi		X
Öğretmenler Odası (m2)	15	Beceri Atölyesi		X
Okul Oturum Alanı (m2)	300	Pansiyon		X
Okul Bahçesi (Açık Alan) (m2)	400			
Okul Kapalı Alan (m2)	300			
Sanatsal, bilimsel ve sportif amaçlı toplam alan (m <sup>2</sup> )	0			
Kantin (m2)	0			
Tuvalet Sayısı	14			

## Sınıf ve Öğrenci Bilgileri

Okulumuzda yer alan sınıflar ve bu sınıflarda öğrenim gören öğrenci sayıları alttaki tabloda yer almaktadır.

**Tablo 9.** Öğrenci Sayıları

SINIFI	Kız	Erkek	Toplam
A/A	4	2	6
1/A	4	6	10
2/A	8	3	11
3/A	2	6	8
4/A	5	3	8
5/A	4	5	9
6/A	2	8	10
7/A	4	4	8
8/A	5	9	14
TOPLAM	38	46	84

## 2.8. Çevre Analizi (PESTLE)

Çevre analiziyle okul/kurum üzerinde etkili olan veya olabilecek politik, ekonomik, sosyo-kültürel, teknolojik, yasal çevresel dış etkenlerin tespit edilmesi amaçlanır. Dış çevreyi oluşturan unsurlar (nüfus, demografik yapı, coğrafi alan, kentsel gelişme, sosyokültürel hayat, ekonomik, sosyal, politik, kültürel durum, çevresel, teknolojik ve rekabete yönelik etkenler vb.) okul ve kurumun kontrolü dışındaki koşullara bağlı ve farklı eğilimlere sahiptir. Bu unsurlar doğrudan veya dolaylı olarak okul/kurumun faaliyet alanlarını etkilemektedir.

Bu analizde; büyük resme bakarak idareyi etkileyen veya etkileyebilecek değişiklikler, eğilimler vb. durumların sınıflandırılması sağlanmıştır. Analiz adında yer alan baş harflerden de anlaşılacağı gibi idare üzerinde etkili olan/olabilecek;

- Politik (Political)
- Ekonomik (Economic)
- Sosyokültürel (Socio-cultural)
- Teknolojik (Technological)

- Yasal (Legal)
- Çevresel (Environmental)

dış etkenler tespit edilmiştir. Analizde ayrıca; tespit edilen hususlar gerçekleştiğinde oluşturacağı potansiyel fırsat ve tehditler ortaya konulacaktır. Böylece tespitlerin ve ihtiyaçların belirlenmesi ve buna yönelik stratejilerin geliştirilmesi sağlanacaktır.

**Tablo 10. PESTLE Analizi**

<b>P (Politik)</b>	<b>E (Ekonomik)</b>	<b>S (Sosyokültüre l)</b>	<b>T (Teknolojik)</b>	<b>L (Yasal)</b>	<b>E (Çevresel)</b>
<ul style="list-style-type: none"> <li>• Kalkınma Planı ve Orta Vadeli Program,</li> <li>• Bakanlık, il ve ilçe stratejik planlarının incelenmesi,</li> <li>• Yasal yükümlülüklerin belirlenmesi,</li> <li>• Oluşturulması gereken kurul ve komisyonlar,</li> <li>• Okul/kurum çevresindeki politik durum.</li> </ul>	<ul style="list-style-type: none"> <li>• Okul/kurum bulunduğu çevrenin genel gelir durumu,</li> <li>• İş kapasitesi,</li> <li>• Okul/kurumun gelirini artırıcı unsurlar,</li> <li>• Okul/kurumun giderlerini arttıran unsurlar,</li> <li>• Tasarruf sağlama imkânları,</li> <li>• İşsizlik durumu,</li> <li>• Mal-ürün ve hizmet satın alma imkânları,</li> <li>• Kullanılabilir bütçe</li> </ul>	<ul style="list-style-type: none"> <li>• Kariyer beklentileri,</li> <li>• Ailelerin ve öğrencilerin bilinçlenmeleri ,</li> <li>• Aile yapısındaki değişimler (geniş aileden çekirdek aileye)</li> <li>• e- Devlet uygulamaları,</li> <li>• Okul/kurumun teknoloji kullanım Durumu</li> <li>• Nüfus artışı, Göç,</li> <li>• Nüfusun yaş gruplarına göre dağılımı,</li> <li>• Hayat beklentilerindeki değişimler (Hızlı para kazanma hırısı, lüks yaşama düşkünlük, kırsal alanda kentsel yaşam),</li> <li>• Beslenme alışkanlıkları,</li> <li>• Değerler, mesleki etik kuralları vb.</li> </ul>	<ul style="list-style-type: none"> <li>• Okul/kurumun teknoloji kullanım Durumu</li> <li>• e- Devlet uygulamaları,</li> <li>• Dijital Platformlar üzerinden uzaktan eğitim imkânları,</li> <li>• Okul/kurumun sahip olmadığı teknolojik araçlar</li> <li>• Personelin ve öğrencilerin teknoloji kullanım kapasiteleri,</li> <li>• Personelin ve öğrencilerin sahip olduğu teknolojik araçlar,</li> <li>• Teknoloji alanındaki gelişmeler</li> <li>• Teknolojinin eğitimde kullanımı</li> </ul>	<ul style="list-style-type: none"> <li>•Ulusal ve Uluslararası Mevzuat</li> <li>•Mevzuat Değişiklikleri</li> <li>•Sağlık, Güvenlik, Eğitim gibi Sektörel Düzenlemeler</li> </ul>	<ul style="list-style-type: none"> <li>• Hava ve su kirlenmesi,</li> <li>• Toprak yapısı,</li> <li>• Bitki örtüsü,</li> <li>• Doğal kaynakların korunması için yapılan çalışmalar,</li> <li>• Çevrede yoğunluk gösteren hastalıklar,</li> <li>• Doğal afetler (deprem kuşağında bulunma, Covid 19, kene vakaları vb.)</li> </ul>

## 2.9. GZFT (Güçlü, Zayıf, Fırsat, Tehdit) Analizi

GZFT (Güçlü Yönler, Zayıf Yönler, Fırsatlar ve Tehditler) durum analizi kapsamında kullanılan temel yöntemlerdendir. Okulumuzun mevcut durumunu ortaya koyabilmek için geniş katılımlı bir grup ile GZFT analizi yapılmıştır.

Okulumuzda yapılan GZFT analizinde okulun güçlü ve zayıf yönleri ile okulumuz için fırsat ve tehdit olarak değerlendirilebilecek unsurlar tespit edilmiştir.

### Güçlü Yönler

<b>Öğrenciler</b>	Sınıf öğrenci sayılarının az olması Devamsızlık oranları
<b>Çalışanlar</b>	Kurum kültürü Ekip ruhu Yöneticilerin yeterlilik düzeyi Yönetici-öğretmen-öğrenci ve veli iletişimi İş birlikçi faaliyetler
<b>Donanım</b>	Akıllı tahta İnternet ağı
<b>Bütçe</b>	Bakanlığımızın göndermiş olduğu ödenekler
<b>Yönetim Süreçleri</b>	Eşitlik Liyakat Anlayış
<b>İletişim Süreçleri</b>	İletişim ağları

<b>Bina ve Yerleşke</b>	Derslik başına düşen öğrenci sayısı Öğretmen başına düşen öğrenci sayısı Sportif ve sosyal etkinliklere elverişli mekân Oyun bahçesi
-------------------------	---

## Zayıf Yönler

<b>Öğrenciler</b>	Teknolojinin olumsuz etkileri Disiplin sorunları Çevre faktörleri Yabancı dil yetersizliği
<b>Veliler</b>	Eğitim sürecine müdahale
<b>Donanım</b>	Akıllı tahtalardan faydalanma düzeyi
<b>Ulaşım</b>	Mahallemizin ilçe vb yerleşim birimlerine uzak olması sebebiyle öğrencilerimizin yapılan sosyal faaliyetlere katılamaması
<b>Yönetim Süreçleri</b>	Ödüllendirme sistemi İnsan kaynakları yönetim politikalarının yeterliliği İzleme ve değerlendirme yeterliliği

## Fırsatlar

<b>Politik</b>	Okul öncesi eğitime verilen önem Eğitim alanında bilinçli atılımlar İhtiyaçlara uygun projeler
<b>Ekonomik</b>	Eğitime ayrılan kaynak Hayırseverler Mezunlar
<b>Sosyolojik</b>	Köklü bir üniversitenin varlığı İlin tarihi dokusunun zenginliği Manevi ve kültürel zenginlik
<b>Teknolojik</b>	Teknolojinin eğitim üzerindeki etkisi
<b>Mevzuat-Yasal</b>	Eğitimde fırsat eşitliği
<b>Ekolojik</b>	Çevre bilincindeki artış

## Tehditler

Politik	Eđitim sisteminde sürekli yenilenen programlar Destek personel yetersizliđi Sınav sistemindeki deđişiklikler Yerel yönetimlerin eđitime politikaları
Ekonomik	Teknolojinin hızlı gelişmesiyle birlikte yeni üretilen cihaz ve makinelerin maliyeti
Sosyolojik	Olumsuz çevre koşullarından kaynaklı rehberlik ihtiyacı Kitle iletişim araçlarının olumsuz etkileri İlin nitelikli göç vermesine karşılık niteliksiz göç alması
Teknolojik	Teknolojinin kişiler üzerindeki olumsuz etkileri
Mevzuat-Yasal	Velilerin eđitime yönelik duyarlılık düzeylerindeki farklılıklar Mevzuat deđişiklikleri
Ekolojik	Çevre temalı düzenlemelerin yenilenememesi ve uygulamada yaşanan problemler

## 2.10. Tespit ve İhtiyaçların Belirlenmesi

Durum analizi çerçevesinde gerçekleştirilen tüm çalışmalardan elde edilen veriler; paydaş anketleri, toplantı tutanakları vs. göz önünde bulundurularak özet bir bakış geliştirilmesi sürecidir. Oluşturulan tablo amaç ve hedeflere ulaşmak için temel yapıyı oluşturacaktır.

Tablo 11. Tespit ve İhtiyaçları Belirlenmesi

Durum Analizi Aşamaları	Tespitler	İhtiyaçlar
Uygulanmakta Olan Stratejik Planın Deđerlendirilmesi	İzleme ve deđerlendirme çalışmalarında eksiklikler saptanmıştır.	İzleme ve deđerlendirme için etkin bir sistem kurulması
Paydaş Analizi	Aileler ile iletişim ve iş birliđi yetersizdir.	Aileler ile ilişkileri güçlendirecek bir ekosistemin kurulması
Okul İçi Analiz	Öğrencilerin öğrenme stilleri arasında en yüksek yüzde (%80) sosyal öğrenmedir.	İş birlikçi öğretim tekniklerine ađırlık verilmesi

# BÖLÜM III

## GELECEĞE BAKIŞ

### MİSYON, VİZYON VE TEMEL DEĞERLER

Okul Müdürlüğümüzün Misyon, vizyon, temel ilke ve değerlerinin oluşturulması kapsamında öğretmenlerimiz, öğrencilerimiz, velilerimiz, çalışanlarımız ve diğer paydaşlarımızdan alınan görüşler, sonucunda stratejik plan hazırlama ekibi tarafından oluşturulan Misyon, Vizyon, Temel Değerler; Okulumuz üst kurulana sunulmuş ve üst kurul tarafından onaylanmıştır.

#### MİSYON

Toplumdaki her bireyin eğitim öğretim imkânlarından eşit şartlarda faydalandığı, bilgi, beceri, özgüven ve sorumluluğu yüksek, girişimci, yenilikçi, temel değerlerini ve milli kültürünü özümsemiş, çağın koşullarına hızla uyum sağlayabilen demokratik, çağdaş, mutlu bireyler yetiştirebilmek için gerekli ortamları sağlamak.

#### VİZYON

Yetiştirdiği insan modeliyle eğitim ve öğretimin her zaman öncüsü olmak.

#### TEMEL DEĞERLERİMİZ

- 1) Eşitlik
- 2) Liyakat
- 3) Tarafsızlık
- 4) Paylaşıcılık
- 5) Teknolojik adaptasyon
- 6) Şeffaflık



# BÖLÜM IV

## AMAÇ, HEDEF, PERFORMANS GÖSTERGESİ İLE STRATEJİLER

Bu bölümde, stratejik amaçlar, hedefler, performans göstergeleri ile stratejiler yer almaktadır.

### TEMA I: KURUMSAL KAPASİTE

<b>Amaç</b>	A3. Eğitim ortamlarının fiziki imkânları geliştirilecektir.						
<b>Hedef 1.1</b>	H1. Temel eğitimde okulların niteliğini arttıracak uygulamalara ve çalışmalara yer verilmesi sağlanacaktır.						
<b>Performans Göstergeleri</b>	<b>Hedefe Etkisi (%)</b>	<b>Plan Dönemi Başlangıç Değeri</b>	<b>2024</b>	<b>2025</b>	<b>2026</b>	<b>2027</b>	<b>2028</b>
PG 1.1.1 Okulda/kurumda iyileştirilen fiziki mekân sayısı.	100	2	2	1	1	1	1
<b>Stratejiler</b>	S1 Fiziki mekânların (derslikler, spor salonu, kütüphaneler, atölyeler vb.) iyileştirilmesi için kamu idareleri, belediyeler ve işverenlerle iş birlikleri yapılacaktır.						

<b>Amaç</b>	A4. Okulun eğitimin temel ilkeleri doğrultusunda niteliğini arttırmak amacıyla kurumsal kapasite geliştirilecektir.						
<b>Hedef 1.2</b>	H2. Eğitim ve öğretimin sağlıklı ve güvenli bir ortamda gerçekleştirilmesi için okul sağlığı ve güvenliği geliştirilecektir.						
<b>Performans Göstergeleri</b>	<b>Hedefe Etkisi (%)</b>	<b>Plan Dönemi Başlangıç Değeri</b>	<b>2024</b>	<b>2025</b>	<b>2026</b>	<b>2027</b>	<b>2028</b>
PG 1.2.1 Okulda yaşanan kaza sayısı	15	0	0	0	0	0	0
PG 1.2 Bağımlılıkla mücadele ile ilgili konularda eğitim alan öğrenci ve öğretmen sayısı	15	10	12	14	16	18	20
PG 1.3 Akran zorbalığı ve siber zorbalıkla ilgili konularda eğitim alan öğretmen, öğrenci ve veli sayısı	15	12	14	16	18	20	22
PG 1.4 Sağlıklı beslenme ve obezite ile ilgili konularda verilen eğitim alan öğrenci, öğretmen ve veli sayısı	15	25	30	35	40	45	50
PG 1.5 Hijyen, gıda güvenliği, bulaşıcı hastalıklar ile ilgili konularda verilen eğitim alan öğrenci, öğretmen ve personel sayısı	15	20	25	30	35	40	45
PG 1.6 Sivil savunma eğitimlerine katılan öğrenci ve öğretmen sayısı	15	35	38	41	44	47	50
PG 1.7 Afet ve acil durum tatbikat sayısı	10	2	2	2	2	2	2
<b>Stratejiler</b>	<p>S1 Eğitim ortamları iş sağlığı ve güvenliği yönergesine uygun hâle getirilecektir.</p> <p>S2 Öğrenci, öğretmen ve velilerde farkındalık oluşturmak için bağımlılıkla mücadele, akran zorbalığı, siber zorbalık, sağlıklı beslenme ve obezite, hijyen, bulaşıcı hastalıklar ve gıda güvenliği gibi konularda alan uzmanları ile iş birliğinde eğitimler düzenlenecektir.</p> <p>S3 Doğa, insan ve teknoloji kaynaklı (deprem, sel, heyelan, yangın, çığ ve salgın hastalıklar vd.) afetlere karşı gerekli tedbirlerin alınması için çalışmalar yapılacaktır.</p> <p>S4 Doğa, insan ve teknoloji kaynaklı (deprem, sel, heyelan, yangın, çığ ve salgın hastalıklar vd.) konularında alan uzmanları ile iş birliğinde öğretmen ve öğrencilere farkındalık eğitimleri verilecektir.</p> <p>S5 Okulun afet ve acil durum eylem planının güncel tutulması sağlanacaktır.</p>						

	S6 Afet ve acil durum tatbikatları düzenlenecektir.
--	---

<b>Amaç</b>	A5. Ortaokul kademesinde öğrencilerin kaliteli eğitime erişimleri fırsat eşitliği temelinde artırılarak bilişsel, duyuşsal ve fiziksel olarak çok yönlü gelişimleri sağlanacak ve temel hayat becerilerini edinmiş öğrenciler yetiştirilecektir.						
<b>Hedef 2.1</b>	H5.1 Öğrencilerin bilimsel, kültürel, sanatsal, sportif ve toplum hizmeti alanlarında ders dışı etkinliklere katılım oranı artırılacaktır						
<b>Performans Göstergeleri</b>	<b>Hedefe Etkisi (%)</b>	<b>Plan Dönemi Başlangıç Değeri</b>	<b>2024</b>	<b>2025</b>	<b>2026</b>	<b>2027</b>	<b>2028</b>
PG 1.1 Okulda bir eğitim ve öğretim döneminde bilimsel, kültürel, sanatsal ve sportif alanlarda en az bir faaliyete katılan öğrenci oranı (%)	20	0	5	6	7	8	9
PG 1.2 Bir eğitim ve öğretim yılında en az iki sosyal sorumluluk ve toplum hizmeti çalışmalarına katılan öğrenci oranı (%)	20	5	8	10	15	18	23
PG 1.3 Bir eğitim ve öğretim yılında yerel, ulusal ve uluslararası proje, yarışma vb. etkinliklere katılan öğrenci oranı (%)	20	0	2	4	6	8	10
PG 1.4 Okulda bir eğitim ve öğretim yılında geleneksel çocuk oyunları alt başlığında en az bir faaliyete katılan öğrenci oranı (%)	20	0	5	10	15	20	25
PG 1.5 Okulda bir eğitim ve öğretim yılında geleneksel çocuk oyunlarına yönelik olarak düzenlenen alan/mekan sayısı.	20	1	1	1	1	1	1

<b>Stratejiler</b>	<p>S1 Her bir öğrencinin bir kulüp faaliyetinde aktif olarak yer alması sağlanarak kulüp faaliyetlerinin etkinliği artırılacaktır.</p> <p>S2 Öğrencilerin seviyelerine uygun olarak toplumsal sorunların çözümüne katkı sağlamak ve farkındalık oluşturmak amacıyla afet ve acil durum, çevre, eğitim, spor, kültür ve turizm, sağlık ve sosyal hizmetler alanlarında toplum hizmeti faaliyetlerine katılımları artırılacaktır.</p> <p>S3 Okul bünyesinde yarışmalar düzenlenecektir.</p> <p>S4 Diğer kurum ve kuruluşlarla iş birliği içerisinde yürütülen bilimsel, sosyal, kültürel, sanatsal ve sportif alanlardaki faaliyetler artırılacaktır.</p> <p>S5 Okul bahçeleri çocukların geleneksel oyunlarla vakit geçirmelerini sağlayacak ve gelişimlerini destekleyecek şekilde etkin olarak kullanılacaktır</p> <p>S6 Okul bünyesinde etkinlikler düzenlenecektir.</p> <p>S7 Öğrencilerin yerel, ulusal ve uluslararası proje ve yarışmalara katılmaları teşvik edilecektir.</p> <p>S8 E-okul sisteminde bulunan sosyal etkinlik modülünde gerçekleştirilen etkinlikler işlenecektir.</p> <p>S9 Okul bahçeleri geleneksel çocuk oyunlarına yönelik düzenlenecektir.</p> <p>S10 Öğrenci seviyesine ve öğretim programı kazanımlarına uygun olarak geleneksel çocuk oyunları ders içi etkinliklerde kullanılacaktır.</p> <p>S11 Eğitim- öğretim yılı içerisinde okullarda geleneksel çocuk oyunları şenliği yapılacaktır</p>
--------------------	--

## TEMA II: EĞİTİM ÖĞRETİME ERİŞİM ve KATILIM

Eğitim ve öğretime erişim okullaşma ve okul terki, devam ve devamsızlık, okula uyum ve oryantasyon, özel eğitime ihtiyaç duyan bireylerin eğitime erişimi, yabancı öğrencilerin eğitime erişimi ve hayat boyu öğrenme kapsamında yürütülen faaliyetlerin ele alındığı temadır.

<b>Amaç</b>	A1. Öğrencilerin eğitim öğretime etkin katılımlarıyla donanımlı olarak bir üst öğrenime geçişi sağlanacaktır.						
<b>Hedef 3.1</b>	H1.1. Öğrenme kayıpları önleyici çalışmalar yapılarak azaltılacaktır.						
<b>Performans Göstergeleri</b>	<b>Hedefe Etkisi (%)</b>	<b>Plan Dönemi Başlangıç Değeri</b>	<b>2024</b>	<b>2025</b>	<b>2026</b>	<b>2027</b>	<b>2028</b>
PG 1.1.1. Bir eğitim ve öğretim yılında destekleme ve yetiştirme kurslarına kayıt yaptıran öğrenci oranı (%)	25	100	100	100	100	100	100
PG 1.1.2. Destekleme ve yetiştirme kurslarına devam eden öğrencilerin katılım sağladığı derslerin not ortalaması	25	40	45	50	55	60	65

PG 1.1.3. 20 gün ve üzeri özürsüz devamsızlık yapan öğrenci oranı (%)	25	3	2,5	2	1,5	1	0,5
PG 1.1.4. 20 gün ve üzeri özürlü devamsızlık yapan öğrenci oranı (%)	25	5	4	3,5	3	2,5	2
<b>Stratejiler</b>	<p>S1. Öğrencilerin genel derslerdeki kazanım eksiklikleri tespit edilerek destekleme ve yetiştirme kurslarıyla akademik yeterliklerinin artırılması sağlanacaktır.</p> <p>S2. Dijital platformlar aracılığıyla öğrencilerin tamamlayıcı ve destekleyici eğitim almaları sağlanacaktır.</p> <p>S3. DYK'lara yönelik ders içeriklerine katkı sağlayacak etkinlik, okuma vb aktivitelerin zenginleştirilmesi sağlanacaktır.</p> <p>S4. DYK içerikleri öğrencinin hazır bulunuşluk seviyesi dikkate alınarak hazırlanacaktır.</p> <p>S5. Öğrencilerin devamsızlık nedenleri tespit edilerek devamsızlığa neden olan etmenler giderilecektir.</p>						

### TEMA III: EĞİTİM VE ÖĞRETİMDE KALİTE

Eğitim ve öğretimde kalitenin artırılması başlığı esas olarak eğitim ve öğretim faaliyetinin hayata hazırlama işlevinde yapılacak çalışmaları kapsamaktadır.

Bu tema altında akademik başarı, sınav kaygıları, sınıfta kalma, ders başarıları ve kazanımları, disiplin sorunları, öğrencilerin bilimsel, sanatsal, kültürel ve sportif faaliyetleri ile istihdam ve meslek edindirmeye yönelik rehberlik ve diğer mesleki faaliyetler yer almaktadır.

<b>Amaç</b>	A2. Öğrencilere medeniyetimizin ve insanlığın ortak değerleriyle çağın gereklerine uygun bilgi, beceri, tutum ve davranışlar kazandırılacaktır.						
<b>Hedef 3.2</b>	H2.2 Öğrencilerin bilimsel, kültürel, sanatsal, sportif ve toplum hizmeti alanlarında ders dışı etkinliklere katılım oranı artırılacaktır.						
<b>Performans Göstergeleri</b>	<b>Hedefe Etkisi (%)</b>	<b>Plan Dönemi Başlangıç Değeri</b>	<b>2024</b>	<b>2025</b>	<b>2026</b>	<b>2027</b>	<b>2028</b>
PG 2.2.1. Okulda bir eğitim ve öğretim döneminde bilimsel, kültürel, sanatsal ve sportif alanlarda en az bir faaliyete katılan öğrenci oranı (%)	25	0	5	10	15	20	25

PG 2.2.2. Bir eğitim ve öğretim yılında en az iki sosyal sorumluluk ve toplum hizmeti çalışmalarına katılan öğrenci oranı (%)	25	5	8	10	15	18	23
PG 2.2.3. Bir eğitim ve öğretim yılında yerel, ulusal ve uluslararası proje, yarışma vb. etkinliklere katılan öğrenci oranı (%)	25	0	5	10	15	20	25
PG 2.2.4. Okulda bir eğitim ve öğretim yılında geleneksel çocuk oyunları alt başlığında en az bir faaliyete katılan öğrenci oranı (%)	25	10	15	18	22	25	28
<b>Stratejiler</b>	<p>S1. Her bir öğrencinin bir kulüp faaliyetinde aktif olarak yer alması sağlanarak kulüp faaliyetlerinin etkinliği artırılacaktır.</p> <p>S2. Öğrencilerin seviyelerine uygun olarak toplumsal sorunların çözümüne katkı sağlamak ve farkındalık oluşturmak amacıyla afet ve acil durum, çevre, eğitim, spor, kültür ve turizm, sağlık ve sosyal hizmetler alanlarında toplum hizmeti faaliyetlerine katılımları artırılacaktır.</p> <p>S3. Okul bünyesinde yarışmalar düzenlenecektir.</p> <p>S4. Diğer kurum ve kuruluşlarla iş birliği içerisinde yürütülen bilimsel, sosyal, kültürel, sanatsal ve sportif alanlardaki faaliyetler artırılacaktır.</p> <p>S5. Okul bahçeleri çocukların geleneksel oyunlarla vakit geçirmelerini sağlayacak ve gelişimlerini destekleyecek şekilde etkin olarak kullanılacaktır</p> <p>S6. Okul bünyesinde etkinlikler düzenlenecektir.</p> <p>S7. Öğrencilerin yerel, ulusal ve uluslararası proje ve yarışmalara katılmaları teşvik edilecektir.</p> <p>S8. Okul bahçeleri geleneksel çocuk oyunlarına yönelik düzenlenecektir.</p> <p>S9. Öğrenci seviyesine ve öğretim programı kazanımlarına uygun olarak geleneksel çocuk oyunları ders içi etkinliklerde kullanılacaktır.</p> <p>S10. Tabiat Okulu, Mesleki yarışmalar, Üç aylar ve Ramazan, Vakit Kuşanmak – Namaz-, Arapça yarışmaları gibi etkinliklere öğrencilerin katılımları teşvik edilecektir.</p>						

## MALİYETLENDİRME

2024-2028 Stratejik Planı Faaliyet/Proje Maliyetlendirme Tablosu

Kaynak Tablosu	2024	2025	2026	2027	2028	Toplam
Genel Bütçe	100000	120000	140000	160000	180000	700000
Valilikler ve Belediyelerin Katkısı	0	0	0	0	0	0
Diğer (Okul Aile Birlikleri)	0	0	0	0	0	0
<b>TOPLAM</b>	<b>100000</b>	<b>120000</b>	<b>140000</b>	<b>160000</b>	<b>180000</b>	<b>700000</b>

### MALİYET TABLOSU

STRATEJİK AMAÇ/ HEDEF	Plan Dönemi				
	2024	2025	2026	2027	2028
<b>STRATEJİK AMAÇ 1</b>	30000	36000	42000	48000	54000
Hedef 1.1	15000	18000	21000	24000	27000
Hedef 1.2	15000	18000	21000	24000	27000
<b>STRATEJİK AMAÇ 2</b>	20000	24000	28000	32000	36000
Hedef 2.1	20000	24000	28000	32000	36000
<b>STRATEJİK AMAÇ 3</b>	30000	36000	42000	48000	54000
Hedef 3.1	15000	18000	21000	24000	27000
Hedef 3.2	15000	18000	21000	24000	27000
<b>GENEL YÖNETİM GİDERLERİ</b>	20000	24000	28000	32000	36000
<b>TOPLAM</b>	<b>100000</b>	<b>120000</b>	<b>140000</b>	<b>160000</b>	<b>180000</b>



# BÖLÜM V

## İZLEME VE DEĞERLENDİRME

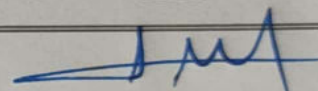
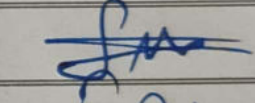


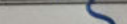
Okulumuz Stratejik Planı izleme ve değerlendirme çalışmalarında 5 yıllık Stratejik Planın izlenmesi ve 1 yıllık gelişim planının izlenmesi olarak ikili bir ayrıma gidilecektir.

Stratejik planın izlenmesinde 6 aylık dönemlerde izleme yapılacak denetim birimleri, il ve ilçe millî eğitim müdürlüğü ve Bakanlık denetim ve kontrollerine hazır halde tutulacaktır.

Yıllık planın uygulanmasında yürütme ekipleri ve eylem sorumlularıyla aylık ilerleme toplantıları yapılacaktır. Toplantıda bir önceki ayda yapılanlar ve bir sonraki ayda yapılacaklar görüşülüp karara bağlanacaktır.

T.C.  
ÇAĞLAYANCERİT KAYMAKAMLIĞI  
İlçe Millî Eğitim Müdürlüğü  
Oruçpınarı İlkokulu-Ortaokulu

MEB'in 2022/21 sayılı genelgesi doğrultusunda 5018 sayılı Kamu Mali Yönetimi ve Kontrol Kanunu'nun 41'inci maddesi ve bu maddeye dayanılarak yürürlüğe konulan 'Kamu İdarelerince hazırlanacak Stratejik Planlar ve Performans Programları ile Faaliyet Raporlarına İlişkin Usul ve Esaslar Hakkında Yönetmelik" hükümlerine göre On İkinci Kalkınma Planı ve diğer üst politika belgeleri esas alınarak Müdürlüğümüzce benimsenen temel politika, öncelik ve ilkeler çerçevesinde Müdürlüğümüz birimlerinin katkıları ile katılımcı yöntemlerle hazırlanan Oruçpınarı İlkokulu-Ortaokulu Müdürlüğü 2024-2028 Stratejik Planı tarafımızca uygun görülmüştür.

<b>ÇAĞLAYANCERİT İLKOKULU MÜDÜRLÜĞÜ</b> <b>STRATEJİ GELİŞTİRME KURULU</b>				
Sıra	Adı SOYADI	Unvanı	Görev Yeri	İmza
1	Mehmet Nurettin GÜNAYDIN	Müdür	Oruçpınarı İlkokulu	
2	Samet BOSTAN	Öğretmen	Oruçpınarı Ortaokulu	
3	Furkan A.KAYA	Öğretmen	Oruçpınarı İlkokulu	
4	Menduh ORAK	Okul A.B.B.		
5	Mehmet ORAK	Okul A.B.Ü		



T.C.  
ÇAĞLAYANCERİT KAYMAKAMLIĞI  
Oruçpınarı İlkokulu Müdürlüğü



Sayı : E-59868551-20-102688961  
Konu : 2024-2028 Stratejik Planı

21.05.2024

MÜDÜRLÜK MAKAMINA

5018 sayılı Kamu Mali Yönetimi ve Kontrol Kanunu'nun "Stratejik planlama ve performans esaslı program bütçe" başlıklı 9. maddesi gereğince kamu idareleri; kalkınma planları, Cumhurbaşkanı tarafından belirlenen politikalar, programlar, ilgili mevzuat ve benimsedikleri temel ilkeler çerçevesinde geleceğe ilişkin misyon ve vizyonlarını oluşturmak, stratejik amaçlar ve ölçülebilir hedefler saptamak, performanslarını önceden belirlenmiş olan göstergeler doğrultusunda ölçmek ve bu sürecin izleme ve değerlendirmesini yapmak amacıyla katılımcı yöntemlerle stratejik plan hazırlamaktadır.

Bu kapsamda Müdürlüğümüz 2024-2028 yıllarını kapsayan stratejik plan çalışmaları tamamlanmıştır. Makamlarınızca da uygun görüldüğü takdirde Oruçpınarı İlkokulu-Ortaokulu Müdürlüğü 2024-2028 Stratejik Planının 2024 yılı itibariyle uygulamaya konulması hususunu olurlarınıza arz ederim.

Mehmet Nurettin GÜNAYDIN  
Okul Müdürü

Uygun görüşle arz ederim.

Mehmet BAYRAKTAR  
Şube Müdürü

OLUR

Ali ÖZTÜRK  
İlçe Millî Eğitim Müdürü

Ek: Stratejik Plan (43 Sayfa)

Bu belge güvenli elektronik imza ile imzalanmıştır.

Adres : Strateji Geliştirme Şube Müdürlüğü Fatih Mahallesi Atatürk Caddesi

Belge Doğrulama Adresi : <https://www.turkiye.gov.tr/meb-ebys>

No:124 Çağlayancerit/Kahramanmaraş

Bilgi için: Ferhat KIRICI

Telefon No : 0 (344) 216 50 60

Unvan : Şef

E-Posta: [Ferhat.KIRICI@meb.gov.tr](mailto:Ferhat.KIRICI@meb.gov.tr)

İnternet Adresi: <http://cagliyancerit.meb.gov.tr>

Faks:3442165069

Kep Adresi : [meb@hs01.kep.tr](mailto:meb@hs01.kep.tr)

Bu evrak güvenli elektronik imza ile imzalanmıştır. <https://evraksorgu.meb.gov.tr> adresinden 1645-9d93-3b5a-a578-58e6 kodu ile teyit edilebilir.

